

ବୈଜ୍ଞାନିକ ପ୍ରଣାଳୀରେ ସୋରିଷ ଚାଷ



କୃଷିବିଜ୍ଞାନ କେନ୍ଦ୍ର, ଦେବଗଡ଼
ଓଡ଼ିଶା କୃଷି ଓ ବୈଷୟିକ ବିଶ୍ୱବିଦ୍ୟାଳୟ



ବୈଜ୍ଞାନିକ ପ୍ରଣାଳୀରେ ସୋରିଷ ଚାଷ

ବିଷୟବସ୍ତୁ

ଶ୍ରୀ ସବ୍ୟସାଚୀ ସାହୁ ବୈଜ୍ଞାନିକ (କ୍ଷେତ୍ର ବିଜ୍ଞାନ)	ଶ୍ରୀ ଲବ ସୋରେନ୍, ବୈଜ୍ଞାନିକ, (ସଶ୍ୟ ସଂରକ୍ଷଣ)
ଶ୍ରୀ ଚିନ୍ମୟ ମିଶ୍ର କାର୍ଯ୍ୟକ୍ରମ ସହାୟକ (ମୃତ୍ତିକା ବିଜ୍ଞାନ)	କୁମାରୀ ସାଧନା ସ୍ୱସ୍ତିକା ବୈଜ୍ଞାନିକ, ଉଦ୍ୟାନକୃଷି

ସଂପାଦନା

ଡଃ. ସୁଜିତ୍ କୁମାର ନାଥ
ବରିଷ୍ଠ ବୈଜ୍ଞାନିକ ଓ ମୁଖ୍ୟ



କୃଷି ବିଜ୍ଞାନ କେନ୍ଦ୍ର, ପୁରୁଣାଗଡ଼, ଦେବଗଡ଼
KRISHI VIGYAN KENDRA, DEOGARH
ଓଡ଼ିଶା କୃଷି ଓ ବୈଷୟିକ ବିଶ୍ୱବିଦ୍ୟାଳୟ



ODISHA UNIVERSITY OF AGRICULTURE & TECHNOLOGY

ବୈଜ୍ଞାନିକ ପ୍ରଣାଳୀରେ ସୋରିଷ ଚାଷ

ଲେଖକ :

ଶ୍ରୀ ସବ୍ୟସାଚୀ ସାହୁ
ବୈଜ୍ଞାନିକ, କ୍ଷେତ୍ରବିଜ୍ଞାନ
ଶ୍ରୀ ଲବ ସୋରେନ୍
ବୈଜ୍ଞାନିକ, ସଶ୍ୟ ସଂରକ୍ଷଣ
ଶ୍ରୀ ଚିନ୍ମୟ ମିଶ୍ର
କାର୍ଯ୍ୟକ୍ରମ ସହାୟକ (ମୃତ୍ତିକା ବିଜ୍ଞାନ)
କୁମାରୀ ସାଧନା ସ୍ଵତିକା
ବୈଜ୍ଞାନିକ, ଉଦ୍ୟାନକୃଷି

ସଂପାଦନା :

ଡ. ସୁଜିତ କୁମାର ନାଥ
ବରିଷ୍ଠ ବୈଜ୍ଞାନିକ ଓ ମୁଖ୍ୟ
କୃଷିବିଜ୍ଞାନ କେନ୍ଦ୍ର, ଦେବଗଡ଼

ପ୍ରକାଶକ :

କୃଷି ବିଜ୍ଞାନ କେନ୍ଦ୍ର
ପୁରୁଣାଗଡ଼, ଦେବଗଡ଼-୭୬୮୧୧୯
ଫୋନ୍: ୦୬୬୪୧-୨୨୬୧୨୨

ପ୍ରଥମ ପ୍ରକାଶ:

ଜାନୁଆରୀ, ୨୦୨୦

ମୁଦ୍ରଣ :

ଅଙ୍କିତା ଗ୍ରାଫିକ୍ସ, ଭୁବନେଶ୍ଵର,
ଫୋନ୍ ୯୪୩୭୦୭୭୩୩୭

By

Shri Sabyasachi Sahu

Scientist (Agronomy)

Shri Laba Soren

Scientist (Plantprotection)

Shri Chinmaya Mishra

PA (Soil Science)

Kumari Sadhana Swatika

Scientist (Horticultur)

Editor :

Dr. Sujit Kumar Nath

Sr. Scientist and Head

KVK, Deogarh

Published by :

Krishi Vigyan Kendra, Deogarh

kvkdeogarh.ouat@gmail.com

Printed by :

Ankita Graphics, Bhubaneswar.

saroj77337@gmail.com

Ph : 9437077337

ସୋରିଷ ଚାଷ

ସୋରିଷ ଚାଷ ଓଡ଼ିଶାରେ ତୈଳବୀଜ ଫସଲ ମଧ୍ୟରେ ତୃତୀୟସ୍ଥାନ ଅଧିକାର କରିଅଛି । ଆମ ରାଜ୍ୟରେ ତୈଳବୀଜ ଫସଲର ଉତ୍ପାଦନ ହାର ୬୯୩ କିଗ୍ରା ପ୍ରତି ହେକ୍ଟର, ଯାହା ଜାତୀୟ ସ୍ତର ଉତ୍ପାଦନ ହାର (୧୧୨୯ କିଗ୍ରା ପ୍ରତି ହେକ୍ଟର) ଠାରୁ ୩୮ ପ୍ରତିଶତ କମ୍ । ଦେବଗଡ଼ ଜିଲ୍ଲା ଓଡ଼ିଶାର ଏକ କୃଷି କୈନ୍ଦ୍ରିକ ଜିଲ୍ଲାଭାବରେ ପରିଚିତ । ଏଠାରେ ରାଶି, ସୋରିଷ, ସୂର୍ଯ୍ୟମୁଖୀ ଏବଂ ଚିନାବାଦାମ ଆଦି ତୈଳବୀଜ ଫସଲ ଚାଷ କରାଯାଇଥାଏ । ଏଥିମଧ୍ୟରୁ ଜିଲ୍ଲାରେ ୨୫୦୦ ହେକ୍ଟର ଜମିରେ ସୋରିଷ ଚାଷ କରାଯାଇଥାଏ ଏବଂ ହେକ୍ଟର ପିଛା ୪.୩ କ୍ୱିଣ୍ଟାଲ ଅମଳ ହୋଇଥାଏ । ଏଠି ସୋରିଷ ତେଲକୁ ମୁଖ୍ୟତଃ ଖାଇବା ତେଲ ହିସାବରେ ବ୍ୟବହାର କରାଯାଇଥାଏ । ଏହାର ମଞ୍ଜିକୁ ମସଲା ଓ କିଛିସ୍ଥାନରେ ପତ୍ରକୁ ଶାଗ ହିସାବରେ ବ୍ୟବହାର କରାଯାଏ । ଚାଷୀମାନେ ଏହାକୁ ଏକ ଗୌଣ ଫସଲ ହିସାବରେ ନେଇ ଥିବାରୁ ଅମଳ ଅପେକ୍ଷାକୃତ କମ୍ ମିଳିଥାଏ । ସୋରିଷ ଫସଲ କମ୍ ଦିନରେ ଅମଳ ଓ ଅନ୍ୟ ଶସ୍ୟଜାତୀୟ ଫସଲ ଅପେକ୍ଷା ଅଧିକ ଲାଭଜନକ ହୋଇଥିବା କାରଣରୁ ଆମ ଅଞ୍ଚଳରେ ଚାଷୀଭାଇମାନେ ଏହାକୁ ବହୁଳଭାବରେ ଚାଷ କରିପାରିବେ, ଏହା ବ୍ୟତିତ ସୋରିଷରେ ଯଥେଷ୍ଟ ପରିମାଣର ତୈଳ ଅଂଶ ଓ ପ୍ରୋଟିନ୍ ଥିବାରୁ ଏହା ଆମର କୁପୋଷଣକୁ ଦୂର କରିଥାଏ । ସୋରିଷ ତେଲର ଅବଶିଷ୍ଟାଂଶକୁ ସୋରିଷ ପିଡ଼ିଆ ଭାବରେ ମାଟିରେ ପ୍ରୟୋଗ କରାଯିବା ସହିତ ଗୋଖାଦ୍ୟ ଏବଂ ମାଛଖାଦ୍ୟ ହିସାବରେ ବ୍ୟବହାର କରାଯାଏ । ଭାରତୀୟ ଭେଷଜ ଅନୁସନ୍ଧାନ ପରିଷଦ ଅନୁସାରେ ମୁଷ୍ଟପିଛା ତୈଳ ଓ ଚର୍ବିଜାତୀୟ ଖାଦ୍ୟର ପରିମାଣ ବାର୍ଷିକ ୧୪ କିଗ୍ରା ରହିଥିବା ବେଳେ ଏହା ବାର୍ଷିକ ମାତ୍ର ୯.୨ କିଗ୍ରା ଉପଲବ୍ଧ ରହିଛି । ତେଣୁ ଚାହିଦା ମେଣ୍ଟାଇବା ନିମନ୍ତେ ବୈଜ୍ଞାନିକ ପଦ୍ଧତିରେ ଚାଷକରି ଉତ୍ପାଦନ ବୃଦ୍ଧି କରିବା ଆବଶ୍ୟକ ।

ପରୀକ୍ଷଣରୁ ଜଣାପଡ଼େ ଯେ ବିଭିନ୍ନ ବୈଜ୍ଞାନିକ ପ୍ରଣାଳୀ ଆଦୃତ କରିବା ଦ୍ୱାରା ନିମ୍ନଲିଖିତ ଉପାୟରେ ଉତ୍ପାଦନ ବୃଦ୍ଧି ପାଇଅଛି ।

ଉପାଦାନ	ଅନୁଭୂତ ଅମଳ ବୃଦ୍ଧି (%)
ବିହନ ପ୍ରତିବଦଳ	୩୦-୫୦
ବୁଣିବା ସମୟ	୫୦-୬୦
ବୁଣିବା ପ୍ରଣାଳୀ	୩୦-୪୦
ଉପଯୁକ୍ତ ଗଛ ସଂଖ୍ୟା	୧୦-୩୦
ଗଛ ପତଳା କରଣ	୨୦-୫୦
ଜୈବିକ ସାର ପ୍ରୟୋଗ	୧୦-୧୨
ରାସାୟନିକ ସାର ପ୍ରୟୋଗ	୧୪-୪୮
ଜଳସେଚନ	୪୦-୬୦
ତୃଣିକ ଦମନ	୨୦-୫୦
ଶସ୍ୟ ସୁରକ୍ଷା	୧୮-୩୪

ଉପରୋକ୍ତ ସାରଣୀ ସୁଚାଇ ଦିଏ ଯେ, ଆମେ ଉନ୍ନତ ପ୍ରଣାଳୀରେ ଚାଷ କଲେ ଉତ୍ପାଦନ ବୃଦ୍ଧି ପାଇବାର ଯଥେଷ୍ଟ ସମ୍ଭାବନା ରହିଛି । ମୁଖ୍ୟତଃ ତୈଳବାଜ ଫସଲର ଉତ୍ପାଦନରେ ବାଧକ ସାଜୁଥିବା କାରଣକୁ ତିନି ଶ୍ରେଣୀରେ ବିଭକ୍ତ କରାଯାଇଥାଏ ।

୧. କ୍ଷେତ୍ର ପାରିପାର୍ଶ୍ୱିକ ପ୍ରତିବନ୍ଧକ

- ❖ ତୈଳବାଜ ଫସଲ ମୁଖ୍ୟତଃ ବର୍ଷାଜଳ ଆଧାରିତ ଅବଶିଷ୍ଟାଣ ମୃତ୍ତିକା ଜଳୀୟ ଅଂଶ ନିର୍ଭରଶୀଳ ଚାଷ ।
- ❖ ଶକ୍ତିରେ ଭରପୂର ଫସଲକୁ ଉପାନ୍ତ ଜମିରେ ଚାଷ ।
- ❖ ଦେବଗଡ଼ ଜିଲ୍ଲାର ବେଶୀ ଭାଗ ଜମି ଅମ୍ଳ ଓ ଏହାର ବିନା ଉପଚାରରେ ବା ବିନା ରୂନ ପ୍ରୟୋଗରେ ତୈଳବାଜ ଚାଷ ।
- ❖ ଉତ୍ତମ ଜଳ ପରିଚାଳନା ଅଭାବରେ ବହୁତ ଜମି ସନ୍ତସନ୍ତିଆ ହୋଇ ତୈଳବାଜ ଫସଲ ପାଇଁ ଅନୁଯୁକ୍ତ ।

୨. ବୈଷୟିକ ପ୍ରତିବନ୍ଧକ

- ❖ ଉପଯୁକ୍ତ ଅଧିକ ଅମଳକ୍ଷମ ବିହନର ଅଭାବ ।
- ❖ ଉତ୍ତମ ମାନ ବିହନର ଅଭାବ ।
- ❖ ଅଳ୍ପ ବିହନ ପରିମାଣ ।

- ❖ କମ୍ ବା ଅତ୍ୟଧିକ ଗଛ ।
- ❖ ସମୟାନୁସାରେ ଫସଲ ସୁରକ୍ଷାର ଅଭାବ ।
- ❖ ପ୍ରାରମ୍ଭିକ ଅବସ୍ଥାରେ ଅତ୍ୟଧିକ ତୃଣକ ।

୩. ସାମାଜିକ, ଅର୍ଥନୈତିକ ପ୍ରତିବନ୍ଧକ

- ❖ ଧାନ ଚାଷ ଓ ଅନ୍ୟ ଶସ୍ୟ ଜାତୀୟ ଫସଲକୁ ପ୍ରାଧାନ୍ୟ ।
- ❖ ଉନ୍ନତ କୃଷି ଯନ୍ତ୍ରପାତି ପ୍ରଚଳନର ଅଭାବ ।
- ❖ ସମୟ ଅନୁସାରେ ବିହନ, ସାର ନମିଳିବା ।
- ❖ ଉତ୍ତମ ଭଣ୍ଡାର ଘର, ପ୍ରକ୍ରିୟାକରଣ ଓ ବିପଣନର ଅଭାବ ।
- ❖ ସମ୍ବଳ ବିହୀନ ଚାଷୀଙ୍କ ଦ୍ୱାରା ତୈଳବୀଜ ଚାଷ ।
- ❖ ଚାଷୀଙ୍କ ସଚେତନତାର ଅଭାବ ।
- ❖ ପ୍ରଶିକ୍ଷଣ ଓ ମାନବ ସମ୍ବଳ ବ୍ୟବହାର ଅଭାବ ।

ମୁଖ୍ୟତଃ ନିମ୍ନଲିଖିତ ସମସ୍ୟାକୁ ସୋରିଷ ଚାଷରେ ଦୃଷ୍ଟିଦେବାକୁ ପଡ଼ିବ

- ❖ ଠିକ୍ ସମୟରେ ବୁଣିବା ।
- ❖ ଠିକ୍ ସମୟରେ ଗଛ ପତଳା କରଣ ।
- ❖ ସମୟାନୁକ୍ରମେ ଜଳସେଚନ ।
- ❖ ଧାନ କଟା ପରେ ଠିକ୍ ସମୟରେ ସୋରିଷ ଲଗାଇବା ।
- ❖ ଫଳ ଧରିବା ସମୟରେ ଜଳୀୟ ଅଂଶ ହ୍ରାସ ନ ପାଇବା ।
- ❖ ଜଉପୋକ, ଧଳା କଳଙ୍କି ଓ ସୋରିଷ କରଡ଼ିଆ ମାଛିର ନିୟନ୍ତ୍ରଣ ।

ଜମି ପ୍ରସ୍ତୁତି

ସୋରିଷ ଚାଷ ପାଇଁ ଉତ୍ତମ ନିଗିଡ଼ା, ବାଲିଆ ଦୋରସା ଓ ପରୁମାଟି ଉପଯୁକ୍ତ । ସୋରିଷ ମଞ୍ଜି କ୍ଷୁଦ୍ର ଥିବାରୁ ଜମିକୁ ଉତ୍ତମ ଗୁଣ୍ଡ ଚାଷ କରିବାକୁ ଆବଶ୍ୟକ ପଡ଼ିଥାଏ । ବିହନ ବୁଣି ସାରିଲା ପରେ ହାଲୁକା ଭାବରେ ମଇ ଦିଆଯାଇଥାଏ । ଏହା ଦ୍ୱାରା ମୃତ୍ତିକା ସହିତ ମଞ୍ଜି ଉତ୍ତମ ଭାବରେ ସଂସ୍ପର୍ଶରେ ଆସି ଗଜା ହୋଇଥାଏ ।

ବିହନ ବୁଣା

୩-୪ ଓଡ଼ ଚାଷ କରି ମାଟିକୁ ଗୁଣ୍ଡ କରନ୍ତୁ । ଲଙ୍ଗଳ ସିଆର ପଛରେ ବା ଧାଡ଼ିକୁ ଧାଡ଼ି ୩୦ ସେ.ମି. ଓ ମଞ୍ଜିକୁ ମଞ୍ଜି ୧୦ ସେ.ମି. ବ୍ୟବଧାନରେ ବୁଣନ୍ତୁ । ଜଳସେଚିତ ଜମିରେ ୧୦୦ରୁ ଅଧିକ ଦିନିଆ ବିହନ କିସମ ବ୍ୟବହାର କରୁଥିଲେ ଧାଡ଼ିକୁ ଧାଡ଼ି ୪୫ ସେ.ମି. ବ୍ୟବଧାନ ରଖନ୍ତୁ ।

କିଛି ଉନ୍ନତ କିଷମ

ଚାଷୀମାନେ ଅଦ୍ୟାବଧି ଏମ୍-୨୭ ନାମକ କିଷମ ବହୁଳରୂପେ ବ୍ୟବହାର କରୁଛନ୍ତି । ଯଦିଓ ଏହାର ମରୁଡ଼ିସହନଶକ୍ତି ରହିଛି, ତଥାପି ଏହାର ଉପାଦିକତା ବହୁତ କମ୍ । ତେଣୁ ଜଳସେଚନ ସୁବିଧା ଅନୁସାରେ ନିମ୍ନ କିଷମଗୁଡ଼ିକ ଚାଷ କରିବା ଉଚିତ୍ ।

ତୋରିଆ			
କିଷମ-	ଅବଧି(ଦିନ)	ଅମଳ (କିଗ୍ରା/ହେ)	ତୈଳ ଅଂଶ
ପାର୍ବତୀ	୭୦-୭୫	୧୫୦୦	୪୧.୩%
ଅନୁରାଧା	୭୦-୭୫	୧୫୦୦	୪୪.୨%
ସୁଶ୍ରୀ	୭୫	୧୩୮୦	୪୧.୨%
ଉତ୍ତରା	୭୫-୮୦	୧୪୦୦	୪୦%

ରାଏ ସୋରିଷ			
ବରୁଣା	୧୧୦-୧୧୫	୧୮୦୦	୩୭%
କ୍ରାନ୍ତି	୧୧୫-୧୩୦	୨୦୦୦	୩୮%
ପୁଷ୍ପା ବୋଲଡ	୧୧୦-୧୧୫	୧୫୦୦	୪୦%
ପୁଷ୍ପା ବାହାର	୧୦୫-୧୨୦	୨୨୦୦	୪୦%
ପୁଷ୍ପା ଜୟକିଷାନ	୯୦-୯୫	୧୫୦୦	୪୦%

ବୁଣିବା ସମୟ

ମାଟି ବତରକୁ ନେଇ ଅଣଜଳସେଚିତ ଅଞ୍ଚଳମାନଙ୍କରେ ଅକ୍ଟୋବର ମାସ ୧୫ ତାରିଖ ମଧ୍ୟରେ ଏବଂ ଜଳସେଚନ ସୁବିଧା ଥିବା ଅଞ୍ଚଳରେ ନଭେମ୍ବର ଦ୍ୱିତୀୟ ସପ୍ତାହ ମଧ୍ୟରେ ବୁଣିବା କାର୍ଯ୍ୟ ଶେଷ କରିବା ଦରକାର । ବିଳମ୍ବରେ ବୁଣିଲେ ଅଧିକ ରୋଗ-ଯୋକ ସମସ୍ୟା ଓ ମାଟିରେ ଜଳାୟ ଅଂଶର ଅଭାବ ହେତୁ ଅମଳ ନିର୍ଣ୍ଣିତଭାବେ ହ୍ରାସ ଘଟିଥାଏ ।

ବିହନ ପରିମାଣ ଓ ବିଶୋଧନ

ବୁଣିବା ପ୍ରଣାଳୀ ଓ କିଷମ ଅନୁଯାୟୀ ଏକର ପ୍ରତି ୨.୫-୩ କି.ଗ୍ରା. ବିହନ ଆବଶ୍ୟକ । ବୁଣା ପୂର୍ବରୁ ବିହନ ବିଶୋଧନ କଲେ ରୋଗ କମିଯାଇଥାଏ । ପ୍ରତି ୧ କି.ଗ୍ରା. ବିହନ ସହିତ ୨ ଗ୍ରାମ କାର୍ବେଣ୍ଡାଜିମ୍ କିମ୍ବା ୨ ଗ୍ରାମ ଭିଟାଭାକୁ ପାଞ୍ଚର ଗୋଳାଇ ବିହନ ବିଶୋଧନ କରନ୍ତୁ ।

ଖତ ଓ ସାର

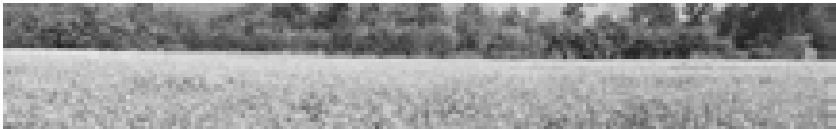
ଭଲଭାବରେ ସଫିଯାଇଥିବା ଗୋବର ଖତ କିମ୍ବା କମ୍ପୋଷ୍ଟ ଏକର ପ୍ରତି ୨ ଟନ ହିସାବରେ ପ୍ରୟୋଗ କରନ୍ତୁ । ଅଣଜଳସେଚିତ ସୋରିଷ ଫସଲପାଇଁ ଏକର ପ୍ରତି ୧୮ କି.ଗ୍ରା. ଡି.ଏ.ପି., ୨୮ କି.ଗ୍ରା. ୟୁରିଆ ଏବଂ ୧୪ କି.ଗ୍ରା. ପଟାସ ମୂଳ ଖାଦ୍ୟସାର ଭାବେ ବିହନ ବୁଣିବା ପୂର୍ବରୁ ଖତ ସହ ମାଟିରେ ମିଶାଇ ଦିଅନ୍ତୁ । ଜଳସେଚିତ ସୋରିଷ ଚାଷ ପାଇଁ ବିହନ ବୁଣିବା ପୂର୍ବରୁ ଏକର ପ୍ରତି ୨୨ କି.ଗ୍ରା. ଡି.ଏ.ପି., ୧୩.୨ କି.ଗ୍ରା. ୟୁରିଆ ଏବଂ ୧୬.୭ କି.ଗ୍ରା. ପଟାସ ଖାଦ୍ୟସାର ମାଟିରେ ମିଶାଇ ଦିଅନ୍ତୁ । ଏହାର ୩ ସପ୍ତାହ ପରେ ୨୧.୭ କି.ଗ୍ରା. ୟୁରିଆ ସାର ଧାଡ଼ି ମଧ୍ୟରେ ପ୍ରୟୋଗ କରି କୋଡ଼ାଖୋସା କରନ୍ତୁ ।

ସାରର ମାତ୍ରା

	ଯବକ୍ଷାରଜାନ କି.ଗ୍ରା./ହେ	ଫସ୍‌ଫରସ୍ କି.ଗ୍ରା./ହେ	ପଟାସ୍ କି.ଗ୍ରା./ହେ	ପ୍ରୟୋଗ ସମୟ
ତୋରିଆ(ଅଣଜଳସେଚିତ)	୪୦	୨୦	୨୦	ମୂଳସାର
ତୋରିଆ(ଜଳସେଚିତ)	୫୦	୨୫	୨୫	୧/୨ ଯବକ୍ଷାରଜାନ ମୂଳ + ୧/୨ ଯବକ୍ଷାରଜାନ ବୁଣିବା ୨୧ ଦିନ ପରେ
ରାଏ (ଅଣଜଳସେଚିତ)	୫୦	୨୫	୨୫	ସମସ୍ତ ମୂଳ
ରାଏ (ଜଳସେଚିତ)	୮୦	୪୦	୪୦	୧/୨ ଯବକ୍ଷାରଜାନ ମୂଳ + ୧/୨ ଯବକ୍ଷାରଜାନ ବୁଣିବା ୨୧ ଦିନ ପରେ

ଅନ୍ତଃଚାଷ

ଧାଡ଼ିରେ ଗଛ ସଂଖ୍ୟା ଅଧିକ ଥିଲେ ୧୫-୨୦ ଦିନ ପରେ ୮-୧୦ ସେ.ମି. ବ୍ୟବଧାନରେ ହୁଷ୍‌ପୁଷ୍ ଓ ନିରୋଗ ଗଛ ରଖି ଅନ୍ୟ ଗଛକୁ ଉପାଡ଼ି ପତଳା କରନ୍ତୁ ଏବଂ ୨୦-୨୫ ଦିନ ବେଳକୁ କୋଡ଼ାଖୁସା କରି ଅନାବନା ଘାସ ବାଛି ଦିଅନ୍ତୁ । ଏହାଦ୍ୱାରା ଅମଳ ନିଶ୍ଚିତଭାବେ ବଢ଼ି ଯାଇଥାଏ ।



ତୃଣକ ଦମନ

ଉପଯୁକ୍ତ ସମୟରେ ଠିକ୍ ମାତ୍ରାରେ ଉପଯୁକ୍ତ ତୃଣକମାରୀ ପ୍ରୟୋଗକରି, ଘାସକୁ ନିୟନ୍ତ୍ରଣ କରାଯାଇ ପାରିବ । ଘାସକୁ ଦମନକଲେ ସୋରିଷ ଫସଲରେ ନିଶ୍ଚିତ ଅତିକମରେ ୨୦ ପ୍ରତିଶତ ଅମଳ ବୃଦ୍ଧି ପାଇବ ।



ତୃଣକ	ମାତ୍ରା (ଏକର ପ୍ରତି)	ପ୍ରୟୋଗ ସମୟ
ଫୁଲ୍‌କୋରାଲିନ୍	୦.୮୦୦ ମିଲି	ଜମି ପ୍ରସ୍ତୁତି
ଆଲକୋର	୦.୩୦୦ ମିଲି	ଗଛ ବାହାରିବା ପୂର୍ବାବସ୍ଥା
ପେଣ୍ଡିମେଥାଲିନ୍	୧.୦ଲି	ଗଛ ବାହାରିବା ପୂର୍ବାବସ୍ଥା
ଅକ୍ସିଫ୍ଲୋରଫେନ୍	୦.୪୦୦ ମିଲି	ଗଛ ବାହାରିବା ପୂର୍ବାବସ୍ଥା
କୁଜ୍ଜାଲୋଫଫ୍‌ଥାଇଲ	୦.୪୦୦ ମିଲି	ଗଛ ବାହାରିବା ୧୫-୧୮
ଇଥାଇଲ୍		ଦିନ ପରେ

ଅଣୁସାର

ଯେକୌଣସି ତୈଳବାଜ ଚାଷ ପରି ଯବକ୍ଷାରଜାନ, ଫସଫରସ୍, ପଟାସ୍ ସହ ଗନ୍ଧକ ନିହାତି ଉପଯୋଗୀ । ଏହା ବ୍ୟତୀତ ସ୍ଫଲଫର, କ୍ୟାଲ୍‌ସିୟମ୍, ବୋରନ୍ (ଜଳ ଦ୍ରବୀଭୂତ) ଏବଂ ଜିଙ୍କର ମଧ୍ୟ ଆବଶ୍ୟକତା ରହିଛି ।

ଅଣୁସାର	ମାତ୍ରା(କିଗ୍ରା/ହେ)	ପ୍ରୟୋଗ ସମୟ
ସଲ୍‌ଫର	୪୦	ମୂଳସାର
ବୋରକ୍ସ	୧୬	ମୂଳସାର
ଜିଙ୍କ	୧୦	ମୂଳସାର
ବୋରନ୍	୨ ମିଲି/୧ଲି. ପାଣି	ଫୁଲ ବାହାରିବା ପୂର୍ବରୁ
(ଜଳ ସୁବୀଭୂତ)		



ଜଳସେଚନ

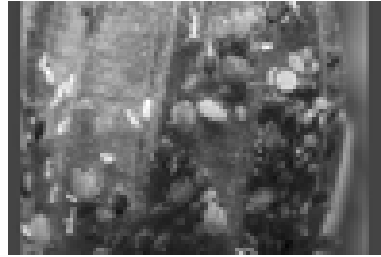
ସୋରିଷ ମୋଟ ୩୦୦ ମିଲିମିଟର ପାଣି ଦରକାର କରିଥାଏ । ମାଟିର ବଡ଼ରକ୍ତ ଦେଖି ପ୍ରାରମ୍ଭିକ ଚାବା, ଫୁଲ ଆରମ୍ଭ ଓ ଫଳ ବୃଦ୍ଧି ଅବସ୍ଥାରେ ଏପରି ୩୫ର ଜଳସେଚନ ନିହାତି ଆବଶ୍ୟକ । ଏହି ତିନୋଟି ଅବସ୍ଥା ସୋରିଷ ଚାଷର ସଙ୍କଟକାଳୀନ ଅବସ୍ଥା; ଏହି ସମୟରେ ଗଛ ଜଳାଭାବ ଅନୁଭବ କଲେ ଅମଳରେ ଯଥେଷ୍ଟ ହ୍ରାସ ଘଟିଥାଏ ।



ଫସଲ ସୁରକ୍ଷା

ଜଉପୋକ

ଜଉପୋକ ଗଛର ପତ୍ର , ଫୁଲ ଓ ଛଇଁରୁ ରସ ଶୋଷଣ କରନ୍ତି । ପତ୍ରର ବିକଶିତ ଅଙ୍ଗ ଓ ଫଳରେ ଏହି ପୋକ ମେଞ୍ଚା ମେଞ୍ଚା ହୋଇ ଲାଗିଥାନ୍ତି । ଗଛ ପ୍ରତି ୫୦ରୁ ଅଧିକ ପୋକ ଦେଖାଦେଲେ ଏକର ପ୍ରତି ୪୦ମିଲି. ଡାଇମିଥୋଏଟ୍ କିମ୍ବା ୫୦ମିଲି ଇମିଡାକ୍ଲୋପ୍ରିଡ କିମ୍ବା ୫୦ମିଲି ଥାଇଫିଥୋକ୍ୱାମକୁ କିମ୍ବା ୪୦୦ମିଲି ଅକ୍ୱାଡେମେଟୋନ୍ ମିଥାଇଲ୍ ୨୦୦ଲିଟର ପାଣିରେ ମିଶାଇ ସିଞ୍ଚନ କରନ୍ତୁ । ଏହି ଔଷଧଗୁଡ଼ିକ ସହ ନିମଜାତୀୟ ଔଷଧ ୧ଲି.ରେ ୩ମିଲି ମିଶାଇଲେ ଅଧିକ ସୁଫଳ ମିଳେ । ଆବଶ୍ୟକ ସ୍ଥଳେ ବିଶେଷଜ୍ଞଙ୍କ ପରାମର୍ଶ ନିଅନ୍ତୁ । ବିଳମ୍ବରେ ଫସଲ ଆରମ୍ଭ କଲେ ଜଉ ପୋକସମସ୍ୟାର ସମ୍ଭାବନା ଅଧିକଥାଏ ।



କରଡିଆ ମାଛି

ଏହା ସୋରିଷର ପତ୍ର ଓ କଅଁଳିଆ ଅଂଶ ଖାଇ ନଷ୍ଟ କରି ଦିଅନ୍ତି । ଏହାର ଦମନ ପାଇଁ ଏକର ପ୍ରତି ୬୫ ମିଲି. ସିନୋସାଡ୍ ବା କୁଇନାଲ୍‌ଫ୍ ୪୮୦ ମିଲିକୁ ୨୦୦ଲିଟର ପାଣିରେ ମିଶାଇ ସିଞ୍ଚନ କରନ୍ତୁ ।



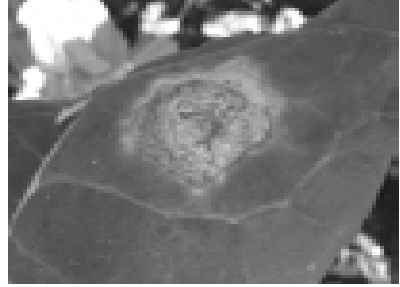
ସବୁଜ ପତ୍ରଖିଆ ପୋକ

ଶୁକ୍ଳଗୁଡ଼ିକ ପତ୍ର ଅଗରେ ଥିବା ଫୁଲକୁ ବାନ୍ଧି ଦେଇ ତା ମଧ୍ୟରେ ରହି ପତ୍ର, କଢ଼ ଓ ଫଳ ଖାଇଯାଆନ୍ତି । ଅଧିକ ହେଲେ ଗଛ ସମ୍ପୂର୍ଣ୍ଣ ଭାବେ ପତ୍ରହୀନ ହୋଇଯାଏ । ଏହାର ଦମନ ପାଇଁ ଏକର ପ୍ରତି ୪୦୦ ମିଲି ପ୍ରୋଫନୋଫସ୍କୁ ୨୦୦ଲିଟର ପାଣିରେ ସିଞ୍ଚନ କରନ୍ତୁ ।



ପତ୍ରସଢ଼ା ରୋଗ

ପ୍ରଥମେ ପତ୍ର ତଳପାଖେ ପାଣିପଚା ହଳଦିଆ ଚିହ୍ନ ଦେଖାଯାଏ, ଏହାର ଚାରିପଟ ଧାର ବାଦାମୀ ଓ ମଝି ଅଂଶ ଧୂଷର ଦେଖାଯାଏ । ରୋଗ ବଢ଼ିଗଲେ ପୋଡ଼ାଳିଆ ଏବଂ ବେରଙ୍ଗୀ ହୋଇ ଶୁଖିଯାଏ । ଏହି ଚିହ୍ନ ଫଳ ଉପରେ ଦେଖାଦେଲେ ଫଳ ପାଚିବା ପୂର୍ବରୁ ଶୁଖିଯାଏ । ଏହାର ଦମନ ପାଇଁ ଏକର ପ୍ରତି ୧ କି.ଗ୍ରା. କପର ଅକ୍ସିକ୍ଲୋରାଇଡ଼ ବା ୪୦୦ଗ୍ରାମ ମାନକୋଜେବ୍‌କୁ ୨୦୦ଲିଟର ପାଣିରେ ମିଶାଇ ସିଞ୍ଚନ କରନ୍ତୁ ।



ତଳୋଦ୍ମୁଖୀ ପାଉଁଶିଆ ରୋଗ

ପତ୍ରର ତଳ ପାଖରେ ବାଦାମୀ ରଙ୍ଗର ଚିହ୍ନ ଦେଖାଯାଏ । ଏହି ଚିହ୍ନଗୁଡ଼ିକ ବଢ଼ିଯାଇ ପାଉଁଶିଆ ଦେଖାଯାଏ । ପରେ ପତ୍ର ଶୁଖି ସହଜରେ ଗଛରୁ ଝଡ଼ିପଡ଼େ । ଏହାର ଦମନ ପାଇଁ ଏକର ପ୍ରତି ୧ କି.ଗ୍ରା. କପର ଅକ୍ସିକ୍ଲୋରାଇଡ଼କୁ ୨୦୦ଲିଟର ପାଣି ସହିତ ମିଶାଇ ୧୦ଦିନ ଅନ୍ତରରେ ୨ଥର ସିଞ୍ଚନ କରନ୍ତୁ କିମ୍ବା ଟେବୁକୋନାଜୋଲ୍ ଏକର ପ୍ରତି ୪୦୦ ଗ୍ରାମ୍ ୨୦୦ଲିଟର ପାଣିରେ ମିଶାଇ ସିଞ୍ଚନ କରନ୍ତୁ ।





ଅମଳ:

ଗଛ ହଳଦିଆ ପଡ଼ିଗଲେ ସକାଳ ବେଳା ଦାଆରେ କାଟି ଦିଅନ୍ତୁ । ଏହାପରେ ୨-୩ ଦିନ ଖରାରେ ଶୁଖାଇ ବାଡ଼ିରେ ପିଟି କିମ୍ବା ବଳଦ ବା ଟ୍ରାକ୍ଟର ଦ୍ୱାରା ବେଙ୍ଗଳା ପକାଇ ମଞ୍ଜି ଅମଳ କରନ୍ତୁ । ଏହାକୁ ଶୁଖାଇ ସାଇତି ରଖନ୍ତୁ । ଏକର ପ୍ରତି ଅଣଜଳସେଚିତ ଫସଲରୁ ୨.୫ରୁ ୩.୫ କ୍ୱିଣ୍ଟାଲ ଓ ଜଳସେଚିତ ଫସଲରୁ ୬ ରୁ ୭ କ୍ୱିଣ୍ଟାଲ ଅମଳ ମିଳିଥାଏ ଓ ଏକର ପ୍ରତି ଖର୍ଚ୍ଚ ଯାଇ ୬୦୦୦ ରୁ ୭୦୦୦ ଟଙ୍କା ଲାଭ ମିଳିଥାଏ ।



